

Kostěnice 111
530 02 Pardubice

IČ: 275 55 917
DIČ: CZ 275 55 917

Průzkum konstrukce vozovky
Silnice III/33742 Podhradí

Srpen 2019



Č. KOPIE



OBSAH SOUHRNNÉ ZPRÁVY:**1. IDENTIFIKAČNÍ ÚDAJE**

- 1.1. Průzkum**
- 1.2. Investor**
- 1.3. Zpracovatel**

2. PODKLADY**3. ZDŮVODNĚNÍ PRŮZKUMU****4. PROVEDENÝ PRŮZKUM**

- 4.1. Základní údaje o provedeném průzkumu**
- 4.2. Popis stávajícího stavu**
- 4.3. Popis provedeného průzkumu**

5. VÝSLEDKY PRŮZKUMU**6. DOPORUČENÍ A ZÁVĚR**

**PŘÍLOHA I: Situování diagnostických vývrtů konstrukce vozovky
Silnice III/33742 Podhradí**

1. IDENTIFIKAČNÍ ÚDAJE**1.1. Průzkum**

Název průzkumu: Průzkum konstrukce vozovky
Silnice III/33742 Podhradí

Místo průzkumu: Silnice III/33742 Podhradí
Okres Chrudim
Pardubický kraj

Datum provedení průzkumu: Srpen 2019

Druh průzkumu: Stanovení skladby konstrukce vozovky

1.2. Investor**Správa a údržba silnic Pardubického kraje**

Doubravice 98
533 53 Pardubice

IČ: 000 85 301
DIČ: CZ 000 85 301

1.3. Zpracovatel**DSP a.s.**

Kostěnice 111
530 02 Pardubice

IČ: 275 55 917
DIČ: CZ 275 55 917

Odpovědný zpracovatel:

Ing. František Haburaj, Ph.D.
ČKAIT 0701216

2. PODKLADY

1. Objednávka investora s uvedeným počtem a místem požadovaných vývrtů konstrukce vozovky.
2. Prohlídka zájmového území zpracovatelem.

3. ZDŮVODNĚNÍ PRŮZKUMU

Vzhledem k připravované opravě vozovky Silnice III/33742 Podhradí, bylo investorem objednáno u zpracovatele provedení průzkumu konstrukce vozovky formou jádrových vývrtů. Ke stávající vozovce není k dispozici žádná projektová dokumentace, jež by spolehlivě popisovala skladbu konstrukce vozovky. Nepodařilo se dohledat ani záznamy o provedené výstavbě této vozovky nebo případných rekonstrukcích.

4. PROVEDENÝ PRŮZKUM

4.1. Základní údaje o provedeném průzkumu

Zájmová oblast se nachází na Silnici III/33742 v intravilánu obce Podhradí v úseku pracovní spára v provozním staničení km 9,666 u nemovitosti č. p. 10 – svislé dopravní značení „Konec obce Podhradí“, okres Chrudim, Pardubický kraj. Cílem průzkumu bylo stanovení tloušťky konstrukčních vrstev vozovky pozemní komunikace v zájmovém úseku formou jádrových vývrtů.

Celkem byly provedeny 2 jádrové vývrty Ø 100 mm na Silnici III/33742 Podhradí. Místa vývrtů ve vozovce byla po dohodě s investorem stanovena tak, aby byla reprezentativním vzorkem stavu vozovky. Průzkumné vývrty byly provedeny na tloušťku asfaltobetonových vrstev vozovky. Vývrty byly prováděny ve vozovkách s krytem z hutněných asfaltových vrstev.

4.2. Popis stávajícího stavu

Zájmový úsek komunikace III/33742 Podhradí se nachází v provozním staničení km 9,666 – 10,340 (úsekové staničení 0,000 – 0,674). Začátek řešeného úseku je v místě pracovní spáry v provozním staničení km 9,666 u nemovitosti č. p. 10, konec úseku je situován v místě svislého dopravního značení „Konec obce Podhradí“. Celková délka zájmového úseku je 674 m.

Stávající vozovka s krytem z hutněných asfaltových vrstev vykazuje známky poruch a nerovností, které zhoršují sjízdnost komunikace, bezpečné užívání a jízdní komfort na komunikaci.

Odvedení srážkových vod z komunikace je zabezpečeno systémem podélných a příčných sklonů k silničním žlabům odkud jsou dešťové vody svedeny podélnými sklony do uličních vpustí, případně do přilehlé zeleně.

4.3. Popis provedeného průzkumu

Na zájmovém úseku komunikace byly provedeny celkem 2 jádrové vývrty Ø 100 mm. Počet diagnostických vývrťů byl stanoven po dohodě s investorem akce vzhledem k charakteru a délce zájmového úseku komunikace. Situování provedených vývrťů je patrné z Přílohy I.

Vývrty byly prováděny na tloušťku asfaltobetonových vrstev konstrukce vozovky tak, aby bylo možno spolehlivě stanovit jejich tloušťky. Místa a počet provedených vývrťů byla stanovena po dohodě s investorem a po prohlídce komunikace tak, aby měla maximální vypovídací hodnotu o zájmovém úseku komunikace.

Při provádění vývrťů nedošlo k žádným negativním skutečnostem, které by ovlivnily kvalitu provedených diagnostických prací.

Provedené vývrty byly označeny symbolem Vzorek – V1 a V2. Značení bylo provedeno vzestupně ve směru pracovní spára v provozním staničení km 9,666 u nemovitosti č. p. 10 – svislé dopravní značení „Konec obce Podhradí“, tj. ve směru provozního staničení komunikace.

Vzorek – V1

Popis polohy vývrtu: Silnice III/33742 Podhradí
levý jízdní pruh vozovky (směr Starý Dvůr)
km 0,197 00
0,20 m od hrany žlabu vlevo

Konstrukce vozovky:	60 mm	ACO 11	Asfaltový beton pro obrusné vrstvy
	50 mm	ACL 16	Asfaltový beton pro ložní vrstvy

Odvrtaná tloušťka
konstrukce vozovky: 110 mm

Fotodokumentace Vzorku – V1:

Obr. 1 - Jádro vývrtu Vzorek – V1 (in situ).



Obr. 2 - Jádro vývrtu Vzorek – V1 (laboratoř).



Vzorek – V2

Popis polohy vývrtu: Silnice III/33742 Podhradí
pravý jízdní pruh vozovky (směr Starý Dvůr)
km 0,667 00
1,10 m od zpevněné hrany vozovky vpravo

Konstrukce vozovky:	30 mm	ACO 11	Asfaltový beton pro obrusné vrstvy
	40 mm	ACL 16	Asfaltový beton pro ložní vrstvy

Odvrtaná tloušťka
konstrukce vozovky: 70 mm

Fotodokumentace Vzorku – V2:

Obr. 3 - Jádro vývrtu Vzorek – V2 (in situ).



Obr. 4 - Jádru vývrtu Vzorek – V2 (laboratoř).



5. VÝSLEDKY PRŮZKUMU

Celkem byly provedeny 2 jádrové vývrty Ø 100 mm na vozovce Silnice III/33742 Podhradí.

Tab. 1 – Skladba konstrukčních vrstev vozovky v místě vývrtnu Vzorek – V1.

Vývrt	Konstrukce vozovky			Poznámka
V1	60 mm	ACO 11	Asfaltový beton pro obrusné vrstvy	
	50 mm	ACL 16	Asfaltový beton pro ložní vrstvy	
Celkem	110 mm			

Tab. 2 – Skladba konstrukčních vrstev vozovky v místě vývrtnu Vzorek – V2.

Vývrt	Konstrukce vozovky			Poznámka
V2	30 mm	ACO 11	Asfaltový beton pro obrusné vrstvy	
	40 mm	ACL 16	Asfaltový beton pro ložní vrstvy	
Celkem	70 mm			

6. DOPORUČENÍ A ZÁVĚR

V srpnu 2019 byly provedeny 2 jádrové vývrty Ø 100 mm pro určení skladby konstrukce vozovky Silnice III/33742 Podhradí. Diagnostické vývrty byly provedeny na tloušťku asfaltobetonových vrstev konstrukce vozovky, a to v reprezentativních místech zájmového úseku komunikace. Z diagnostického průzkumu byla učiněna fotodokumentace a sepsána souhrnná zpráva.

Provedený průzkum může sloužit jako podklad pro návrh opravy Silnice III/33742 Podhradí v zájmovém úseku komunikace.

Kostěnice, srpen 2019

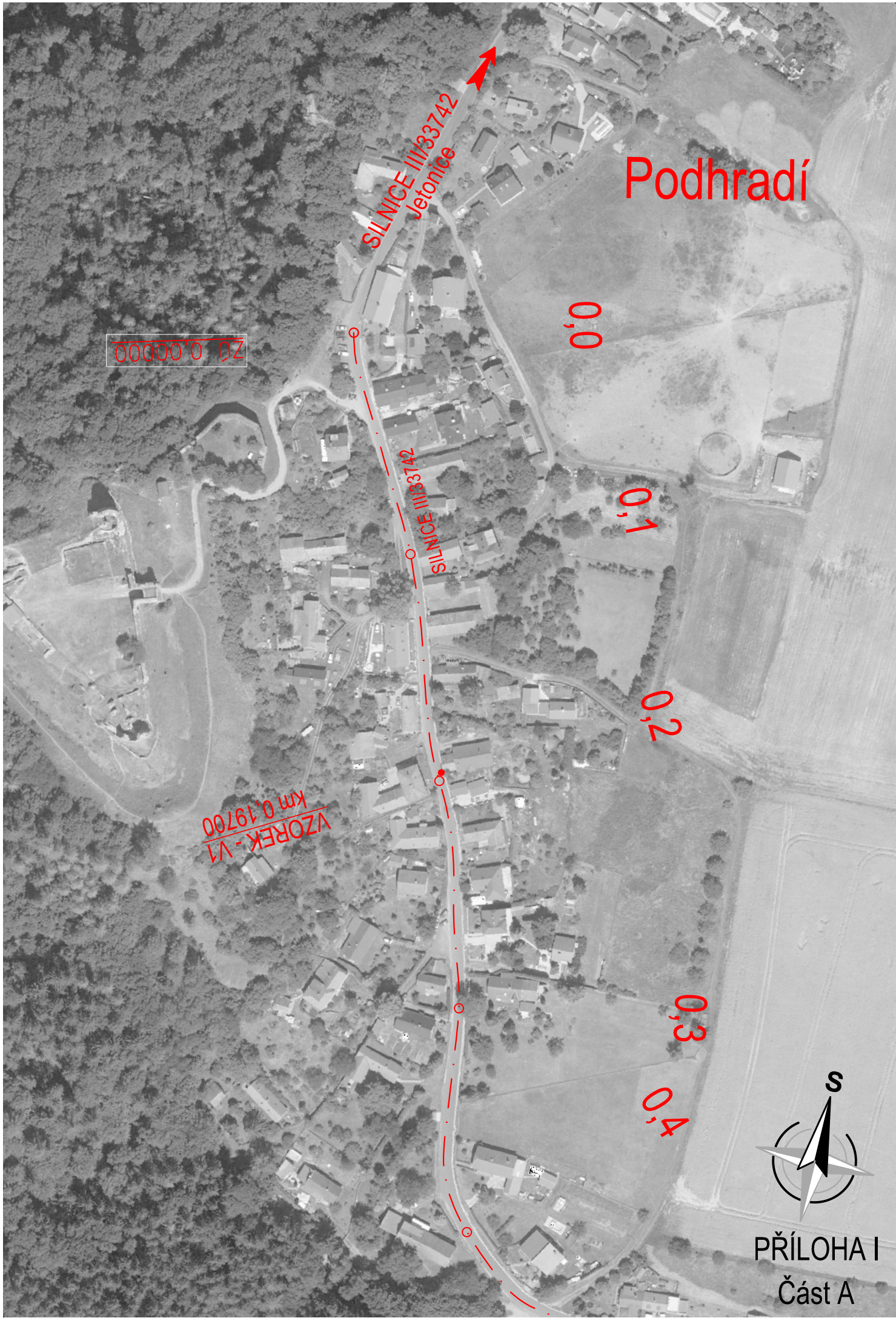
Ing. Jakub Fořt
Ing. František Haburaj, Ph.D.

Příloha I:

Situování diagnostických vývrtů konstrukce vozovky

Silnice III/33742 Podhradí

Srpen – 2019





0,4
0,5

0,6

KU 0,67400

VZOREK - V2
km 0,66700

SILNICE II/337
Třemošnice

SILNICE III/337



PŘÍLOHA I
Část B